

Na záhonku Tomášova dědečka je 16 salátů. Želva každý den sní polovinu salátů, které vidí. Začíná v úterý.



Který den ráno zůstane na záhoně už jen jeden jediný salát?

Ouha! V _____ zbyl jediný salát.

Na straně 33 začerni políčka s písmenem, na které začíná slovo odpovědi.

Tomášův dědeček přesadil saláty. A hle, želva si každý den zve na záhon kamarády. Takže každý den se jich tu objeví dvakrát víc než předchozí den.

Dnes je pátek a Tomáš napočítal v záhonu 16 želv.



Který den v týdnu byly želvy jen 4? Vyber správnou odpověď!

Čtyři želvy byly na záhoně v:

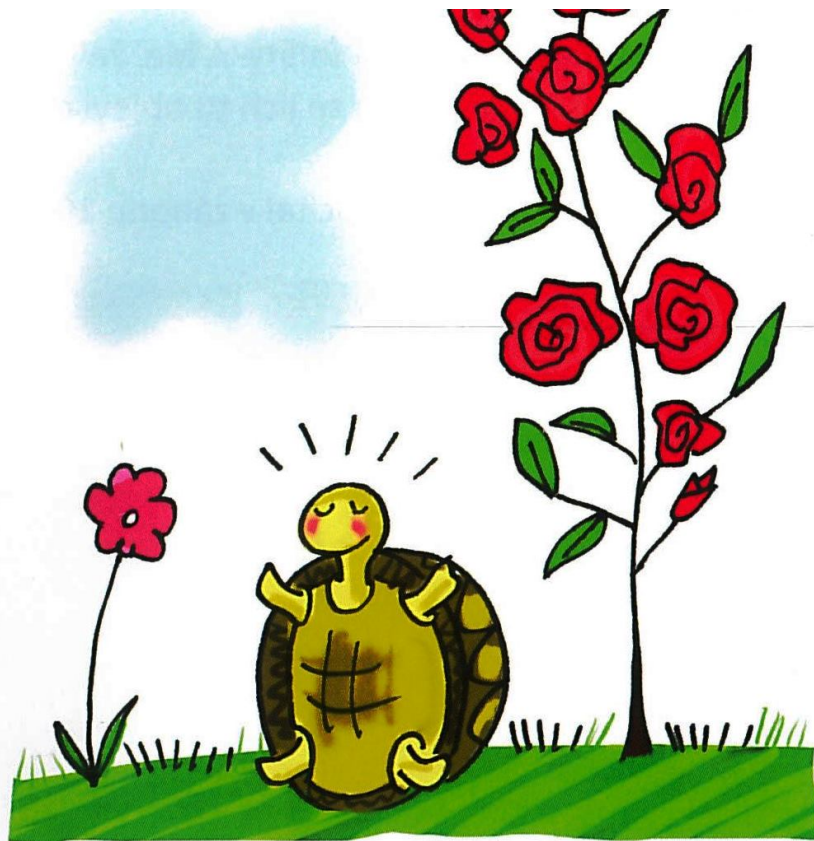
C) úterý

M) středu

F) čtvrtek



Na zahradě Tomášova dědečka je slavnost. Tento týden se narodilo 8 želviček. Jedna u ostružiníku, další u růžového keře, levandule, smuteční vrby, lilií, uprostřed salátů, pod dřevníkem a poslední naproti psí boudě.



K

terá věta o těchto narozeních musí být pravdivá?

- A. Všechny želvy se narodily v ten samý den.
- B. Všechny želvy se narodily v různé dny.
- C. Alespoň dvě želvy se narodily ten samý den.
- D. Nejstarší z želviček se narodila v salátu.

Zatrhni správnou odpověď:

Na straně 33 začerni políčka s písmenem správné odpovědi.

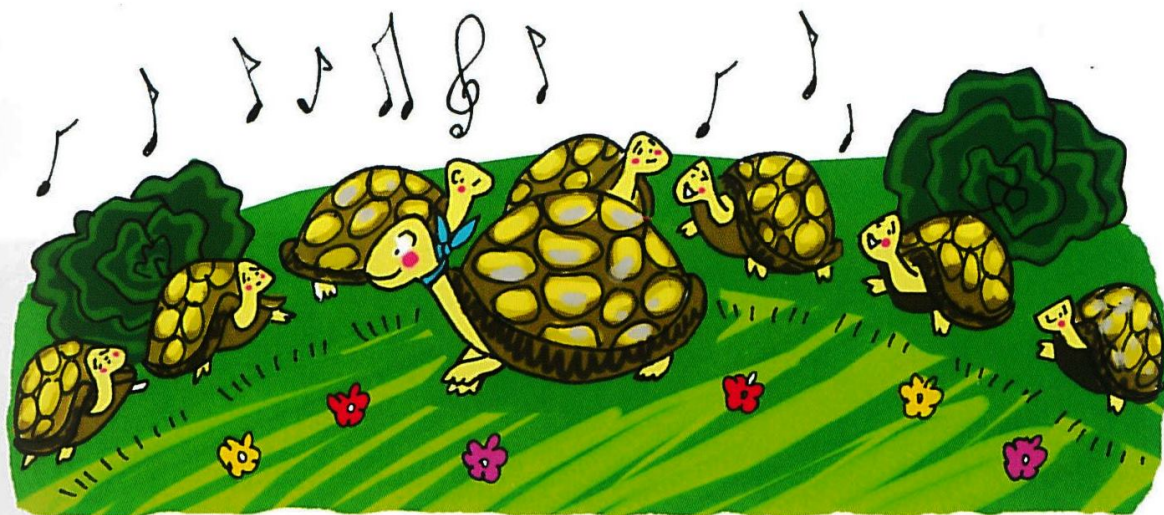


Krásné narozeniny, želvo Pakaro! Celá rodina je tu,
aby ti zazpívala „Happy birthday to you...“.

Tvé děti Kiri a Koro.

Děti Kiri, Didi a Dodo.

A děti Koro, Lili a Lulu.



Která věta o těchto narozeninách je pravdivá?

- A. Kiri je sestřenice Lili.
- B. Lulu je bratr Dodo.
- C. Didi je bratr Koro.
- D. Lili je sestřenice Dodo.

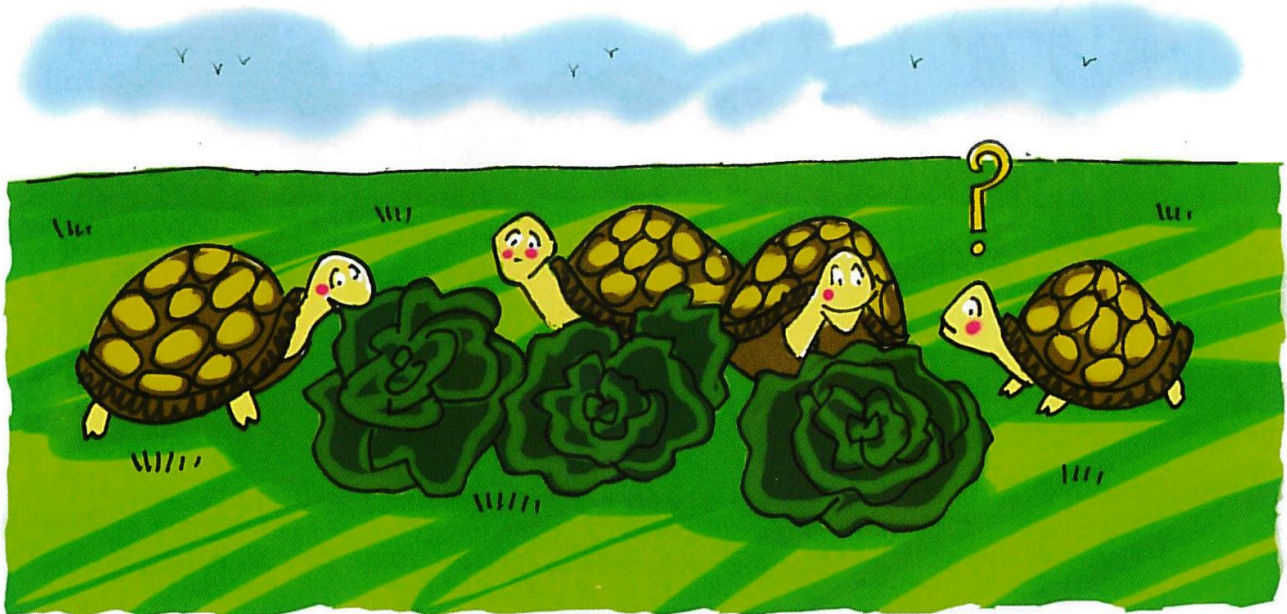
Zatrhni správnou odpověď:

Na straně 33 začerni políčka s písmenem správné odpovědi.



Na zahradě Tomášova dědečka jsou čtyři hodiny, čas svačiny.
„Rychle na dobrý salát!“ volají malé želvičky.

Didi sní dvakrát víc salátu než Dodo.
Lili toho sní dvakrát víc než Lulu.
Dodo ale sní dvakrát víc než Lili.
Dnes Lulu spořádala dva saláty.



Kolik salátu snědl Dodo?

Zakroužkuj správnou odpověď.

A: 2 F: 4 K: 6 H: 8 D: 10 P: 12

Na straně 33 začerni políčka s písmenem správné odpovědi.



„Všichni ke stolu!“ volá máma želva.
„A pak hned do postelí, zítra bude perný den.“

Didi nemá rád ovoce, sýr ani zeleninu.
Dodo nemá rád sýr, ovoce s jádérky a sušené plody.
Lili nemá ráda zeleninu, červené ovoce a ovoce s peckami.
Lulu nemá ráda maso, sušené plody a ovoce s jádérky.



„S vámi je potíž,“ bručí máma želva. „Tak kdo si dá jablko?“

„Já!“ řekne _____.

Na straně 33 začerni políčka s prvním písmenem správného jména.



1. Mandle, ořechy a lískové oříšky jsou sušené plody.
2. Třešně, rybíz a maliny jsou červené ovoce.
3. Mají jablka pecky?

Nápověda:

Dnes prší. Předpověď se nemýlila.

„Užijme si ten krásný čas!“ vyskají všichni hlemýždi, kteří bydlí v zahradě Tomášova dědečka. Jsou tu hlemýždi všech možných barev: šedí, bílí, hnědí a také – světe div se – modří, žlutí, zelení a červení.

Nejstarší zelený hlemýžď navrhne, aby si zahráli fotbalový turnaj.

„Hurá!“ volají ostatní.

Turnaj trvá až do večera, kdy přestane pršet.



A jaké jsou výsledky?

- **Modří** zvítězili nad **Červenými**.
- **Červení** zvítězili nad **Zelenými**.
- **Zelení** zvítězili nad **Žlutými**.
- **Modří** zvítězili nad **Zelenými**.
- **Červení** zvítězili nad **Žlutými**.
- **Modří** zvítězili nad **Žlutými**.

Který tým v turnaji zvítězil?

A: Zelení

B: Modří

C: Červení

D: Žlutí

Na straně 33 začerni políčka s písmenem vítězného týmu.



Kdo je to? Co říká?

Abys to poznal, začerni políčka podle řešení hádanek 18 až 24.



Zdroj: Trénujeme logické myšlení: pro děti od 9 let / Roger Rougier

Jak znáte seriál Chalupáři?

Poznačte si vždy písmeno u Vaší odpovědi, z písmen pak poskládejte smysluplné slovo.

1. Které postavy jsme mohli vidět v seriálu:

- a) Škopková, Konopníková, Plánička, Evík, Venca (CH)
- b) Siola, Aranka, Makovec, paní Fuksová, Císař, Pišta (I)
- c) Ema, Sova, Blažej, Ina, Strossmayer, Dobiášová (J)

2. Název kterého ovoce nesla seriálová vesnička, v níž se děj odehrával?

- a) třešně - Třešňová (R)
- b) višně - Višňová (S)
- c) hrušky - Hrušková (T)

3. Jaké bylo povolání Evžena Humla?

- a) školní inspektor (M)
- b) kontrolor (N)
- c) revizor městské hromadné dopravy (O)

4. Z čeho byla udělaná hlava tetřeva, kterého měli pánové Huml a Císař v chalupě?

- a) z kachny (S)
- b) ze slepice (T)
- c) z krůty (U)

5. Kam spadl Evžen Huml, když šel na návštěvu k paní Fuksové?

- a) do žumpy (P)
- b) do studny (Q)
- c) do vany (R)

6. Co otevřeli a čím se proslavili svou vesnicí ke konci seriálu?

- a) lunapark (C)
- b) cementárnu (D)
- c) kapřín (E)

7. Co dali panu Makovcovi na zájezdu v Praze místo vepřového řízku?

- a) žemlovku (M)
- b) smažené tvarůžky (N)
- c) smažený sýr (O)

8. Jak se jmenovala manželka sukničkářského řidiče autobusu Tondy Čiháka?

- a) Jarča (G)
- b) Helča (H)
- c) Anča (CH)

9. Co ukradla starostova dcera Miluška Pištovi?

- a) koloběžku (O)
- b) balón (P)
- c) autíčko (Q)

10. Co jedl kamarád Bohouše Císaře Antonín Balabán u paní Fuksové?

- a) švestkové knedlíky (T)
- b) bramboráky (U)
- c) vepřo-knedlo-zelo (V)

Za použití všech písmen, které Vám vyšla u správných odpovědí, složte jedno slovo: _____

Zdroj: www.facebook.com/pametar

Co je to „mojana“? (Vymyšlené slovo.) Popiš a nakresli.

Zazpívejte společně písničku.

Zarecitujte společně básničku.

Ztvárněte pantomimicky dovolenou u moře tak, aby ostatní poznali, o co se jedná.

Sehrajte scénku „V domácnosti“.